

**Задание 1 (max. 20 б).** Познакомьтесь с приметами произведения искусства, приведенными в тексте.

1. Определите произведение по перечисленным приметам.
2. К культуре какого народа произведение принадлежит?
3. Укажите век или эпоху, когда оно было создано.
4. Если возможно, укажите место его нахождения.
5. Составьте смысловые ряды с данным произведением искусства\*.

Храм неповторим благодаря своему декоративному убранству, ведь мозаичные художественные композиции на религиозную тему и декоративные элементы покрытия стен и сводов составляют более семи тысяч квадратных метров. Храм и культовое, и мемориальное сооружение. Декоративное убранство храма представляет собой уникальное сочетание камнерезного искусства и мозаичного дела. При наружной и внутренней отделке были применены различные породы камня из России и Италии: гранит, мрамор, змеевик, уральская и колыванская яшмы, орлец; полудрагоценные и драгоценные породы: горный хрусталь, топазы – это только небольшая часть отделочных материалов, использовавшихся для украшения архитектурных элементов. Широко были применены золотая смальта, разноцветные ювелирные эмали, золото и серебро.

Ответ оформите в таблицу:

Архитектурное сооружение, автор	Страна	Век или эпоха	Местонахождение
Храм Воскресения Христова на Крови/ Храм Спаса на Крови Альфред Парланд	Россия	19 век	Санкт-Петербург

**Пример!!!**

Основание для смыслового ряда	Смысловой ряд
<b>Соборы Санкт-Петербурга</b>	Казанский собор, Смольный собор, Исаакиевский собор, Петропавловский собор, Морской собор, Храм Спаса на Крови
<b>Работы А.Парланда</b>	Храм в Троицко-Сергиевской пустыни, Знаменская церковь в Старом Петергофе, ансамбль Храма Спаса на Крови

**Анализ ответа. Оценка.**

1. Участник определяет и указывает название произведения искусства – **2 балла**, указывает место его создания (страну) – **1 балла**, время создания – **2 балла**, указывает автора – **2 балла**. = **7 баллов**.

2. Обосновывает определение произведения, верно выделяя необходимые для этого сведения в тексте. По 2 балла за верное выделение текста. **Максимальный 2 балла.**
3. Участник называет основание для смыслового ряда – **1 балл**, верно перечисляет произведения в ряду – **2 балла. Максимальный балл – 11 баллов.**  
**Максимальная оценка 20 баллов.**

**Задание 2 (max. 30 б).** Даны изображения трех произведений искусства.

Напишите:

1. Их названия;
2. К какой стране или культуре они относятся;
3. Время их создания;
4. Их местонахождение в настоящее время.

		
1.	2.	3.
Андрей Рублев «Троица» 15 век Россия Государственная Третьяковская галерея	Антуан Гудон Скульптура Вольтера Франция. Эпоха Просвещения	Аркадий Александрович Пластов «Фашист пролетел» СССР, 1942 год Государственная Третьяковская галерея

**Анализ ответа. Оценка.**

1. Участник правильно называет авторов 3 произведений. По 2 балла за каждое верное название. **6 баллов.**
2. Участник правильно указывает названия 3 произведений. По 2 балла за каждое верное название. **6 баллов.** (за неточное название снимается по 1 баллу).
3. Участник указывает время создания произведений. По 2 балла за каждое верное сведение. **6 баллов.**
4. Участник указывает музейные коллекции, в которых находится произведение е. по 2 балла за каждое верное название. **6 баллов.**
5. Участник дает дополнительное сведение. 2 балла. За любые дополнительные сведения может быть начислено до **6 дополнительных баллов.**

**Максимальная оценка 30 баллов.**

**Задание 3 (max. 30 б).**

Заполните таблицу, соотнесите название произведения искусства с именем автора, определите вид искусства. Заполните оставшиеся пустые графы таблицы самостоятельно.

Агесандр	«Алеко»
Александр Бородин	«Афродита Милосская»
Виктор Борисов-Мусатов	«Водоем»
Иван Ефремов	«Дворянское гнездо»
Иван Крамской	«Страсти Христовы»
Иван Тургенев	«Таис Афинская»
Мэл Гибсон	«Христос в пустыне»
Николай Ге	«Царская невеста»
Сергей Рахманинов	«Что есть истина?»

№	Автор произведения	Название произведения	Вид искусства	Баллы
1	Агесандр	«Афродита Милосская»	Скульптура	1+1+1
2	Александр Бородин	«Царская невеста»	Опера	1+1+1
3	Виктор Борисов-Мусатов	«Водоем»	Живопись	1+1+1
4	Иван Ефремов	«Таис Афинская»	Литература	1+1+1
5	Иван Крамской	«Христос в пустыне»	Живопись	1+1+1
6	Иван Тургенев	«Дворянское гнездо»	Литература	1+1+1
7	Мэл Гибсон	«Страсти Христовы»	Кинематограф	1+1+1
8	Николай Ге	«Что есть истина?»	Живопись	1+1+1
9	Сергей Рахманинов	«Алеко»	Опера	1+1+1
10	В.И. Суриков	Боярыня Морозова	Живопись	1+1+1

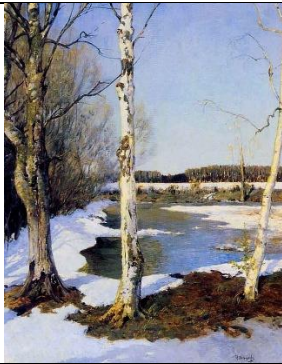
**Критерии оценки:**

1. Участник правильно соотносит имя автора и название произведения искусства. Каждая пара – 2 балла. **(В ответе – 18 баллов.)**
2. Участник правильно определяет вид искусства – 1 балл. **(В ответе – 9 баллов.)**
3. Участник правильно, без ошибок и по аналогии заполняет оставшуюся строку таблицы – **3 балла**. Комментарий: расширение ответа в данном задании не предусматривается.

**Итого: 30 баллов.**

**Задание 4 (max. 15 б).**

- 1) Познакомьтесь с работой художника И.С. Остроухова
- 2) Напишите к ней 15 слов-определений, характеризующих композицию, колорит, рисунок, технику и фактуру произведения.
- 3) Дайте произведению свое название, поясните ответ.



<b>15 определений</b>	Определения, относящиеся к внешнему прочтению произведения – по <b>0,5 баллов (за 2 определения; 0,5x7,5=3,75 баллов)</b> ; Определения, относящиеся к внутреннему, эмоциональному прочтению образа скульптуры – <b>2 балла (за 3 определения, 2x5=10 баллов)</b>
<b>Название</b>	<b>2 балла</b> (если к названию подводят определения)
<b>Пояснение</b>	<b>1-3 балла</b> (за развернутость пояснения и дополнительные сведения)

**Всего 15 баллов.**

**Задание 5 (max. 30 б).**

Перед Вами репродукции живописных произведений, рассмотрите их и выполните задание:

- 1) Напишите тему, объединяющую все представленные в задании картины.
- 2) Определите эпоху, страну по представленным изображениям.
- 3) Перечислите 2-3 произведения изобразительного искусства такой же тематики, которые не представлены в задании.







3



4



5



6

## Критерии оценки:

Тема: Учитель/ учительский труд/ образ учителя/ школа – 2 балла

№	Эпоха	Страна	Баллы
1	Первая половина 19 века	Италия, Европа	1+2
2	Вторая половина 19 века	Франция, Европа	1+2
3	Античная Греция: великие ученые – учителя древности: Платон и Аристотель, Сократ, Эпикур, Парменид и многие другие ученые и философы античности	Древняя Греция (сюжет) Италия (авторство)	1+2
4	Вторая половина 19 века (форма гимназиста, интерьер комнаты).	Императорская Россия	1+2
5	Советская эпоха, 50-60 гг. 20 века	Россия	1+2
6	Земская школа Московской Руси	Московская Русь, Россия	1+2

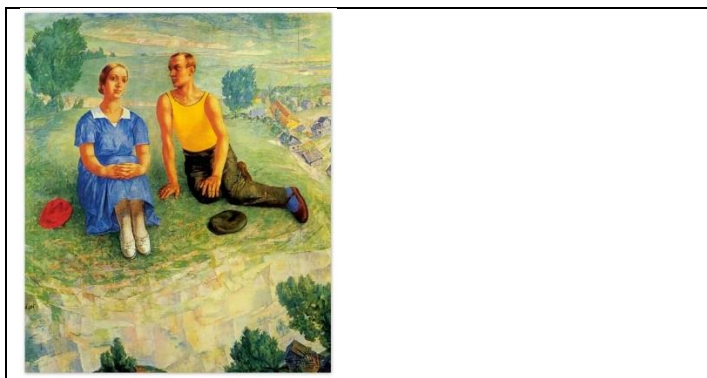
За дополнительное перечисление произведений на указанную тему – по 2 балла за произведение. **Всего 6 баллов.**

За дополнительную информацию к произведениям – 4 балла.

**Максимальный балл за задание – 30 баллов.**

**Задание 6 (max. 50 б).** Рассмотрите и проанализируйте произведение мирового искусства.

1. Напишите автора и название произведения.
2. Опишите общую композицию работы.
3. Назовите значимые запоминающиеся детали и их место в композиции и функции. Каков главный образ произведения?
4. Определите общее настроение картины.
5. Назовите 3 произведения живописи данного жанра (произведения других авторов).
6. Укажите 3 известные работы этого же мастера.



### **Справочный материал !!!**

#### **К. Петров-Водкин «Весна»**

К.С.Петров-Водкин – самобытный русский художник, вышедший из обычной семьи прислуги и просто чудом получивший возможность учиться. Его техника

живописи оригинальна, а работы узнаваемы. Герои картин обычные люди, из народа. Они так понятны и близки художнику.

На картине изображены парень и девушка. Вдалеке виднеется деревня, разбросанная по холму. Девушка мечтательно сидит, поджав ноги. Она скромная и деревенская, лицо выражает умиротворение и покой. Парень с любовью смотрит на девушку.

Очевидно, что у молодых людей свидание, они влюблены. Парень ждет от девушки взаимности, а девушка скромно и отрешенно погружена в свои мысли. Такой сюжет типичный для летних вечеров в деревне. И пейзаж и обстановка располагает к романтизму. Художник реалистично изобразил образы героев. Художник сам жил просто и понимал душевность русского народа.

Картина выполнена плавными линиями, это особенность индивидуальной техники художника. Автор предпочитал округлые формы, его рисунки обтекаемые и гармоничные. Изображение смотрится по-детски, даже сказочно. Дома в деревне неестественно свисают с холма, но деревья и образы героев вполне реалистичны.

Художник воспринимал реальность через призму своего творческого мироощущения. Возможно, в душе он таки и остался ребенком, который бродил по деревне, что казалась ему сказочной. Именно в своей фантазии автор и черпал вдохновение. Полотно отображает роль человека в мире. Фигуры людей на первом плане. Девушка с парнем сидит на холме, выше всех.

Таким образом, художник преподносит человека, воздвигая его на пьедестал. Тем не менее, пара смотрится гармонично на фоне великолепного пейзажа. К.С.Петров-Водкин показывает, что жить в гармонии с природой необходимо и возможно, ведь человек так же является частью окружающего мира.

#### **Анализ ответа. Оценка.**

1. Участник правильно называет автора и название произведения. По 2 балла за каждое правильное - **всего 4 балла.**
2. Участник правильно описывает композиционное построение работы, и основные функции – по 2 балла. **10 баллов.**
3. Участник правильно расставляет акценты на детали композиции и определяет их функции – по 2 балла. **14 баллов.**
4. Участник правильно определяет и описывает общее настроение скульптуры. **6 баллов.**
5. Участник указывает произведения скульптуры (круглой пластики) других авторов. По 2 балла за каждое верное название. **10 баллов.**
6. Участник указывает другие произведения автора. По 2 балла за каждое верное название. **6 баллов.**

**Максимальный балл 50 баллов.**

**Задание 7 ( max 50 б.).** Создайте презентацию из 5 слайдов о творческом пути А.Павловой. Постарайтесь максимально полно представить информацию о многогранном таланте балерины. В каждом слайде разместите авторский (свой самостоятельный) текст (не более 5 предложений), предложите изобразительный ряд, дайте пояснения.

**Критерии оценки:**

1. Участник точно выполняет предложенное техническое задание – **10 баллов (по 2 балла за слайд)**;
2. В презентации представлены только биографические данные – **10 баллов (по 2 балла за слайд)**;
3. В презентации уделяется внимание анализу произведений – **10 баллов (по 2 балла за слайд)**;
4. Участник рассматривает творчество Мастера как явление определённого художественно-исторического времени – **10 баллов (по 2 балла за слайд)**;
5. В презентации представлен диалог культур, рассмотрена связь произведений Мастера с предшествующими явлениями искусства – **10 баллов (по 2 балла за слайд)**.

***Всего 50 баллов***